

## Halvårlig konjunkturstatus for transportområdet

Denne konjunkturstatus tjener som formål at beskrive den seneste udvikling i transportsektoren.

Indledningsvis sammenfattes seneste indikatorer for 4. kvartal 2011.

Dernæst redegøres der for de senere års økonomiske udvikling. Herefter præsenteres nøgletal for gods- og persontransport over en længere periode fordelt efter transport via vej, jernbane, hav og luft.

### **1. Indikatorer ved 4. kvartal 2011**

Fra 1. kvartal 2011 til 4. kvartal 2011 faldt kursen på OMXC20-indekset samt på de største virksomheder i transportsektoren.

Det samlede transportarbejde med danske lastbiler steg fra 1. kvartal 2011 til 2. kvartal 2011, men faldt frem til 3. kvartal 2011 tilbage på samme niveau som i 1. kvartal 2011. Udsvingene skyldes ændringer i nationalt transportarbejde.

I 2011 var der vækst i antallet af lastbiler på Storebælt og Øresund, således var der i alle kvartaler i 2011 flere lastbiler ift. tilsvarende kvartaler i 2010.

Kapacitetsudnyttelsen i danske lastbiler var i 3. kvartal 2011 ca. 60 pct. hvilket var det samme som i 3. kvartal 2010. Igennem 2010 og frem til 2. kvartal 2011 har antallet af vognmandsvirksomheder været stabilt.

Bestanden af godskøretøjer faldt en smule fra 2010 til 2011, således var bestanden af godskøretøjer per 1. januar 2011 ca. 13.000 sættevognstrækkere, ca. 35.000 sættevogne og ca. 13.000 lastbiler. Antallet af nyregistrerede godskøretøjer har været forholdsvis uændret i de tre første kvartaler i 2011.

Antallet af nyregistrerede personbiler har været stigende frem til 2. kvartal 2011, men faldt fra 2. kvartal 2011 til 3. kvartal 2011. Antallet af nyregistrerede personbiler var i 3. kvartal 2011 på samme niveau som i 1. kvartal 2008.

Trafikvæksten på landsbasis, målt ved sammenligning af kvartaler på tværs af år, steg i første og andet kvartal i 2011, imens trafikken faldt en smule i 3. kvartal 2011. Udviklingen i trafikvæksten i 3. kvartal 2011 efter område viser, at der



var en stigning trafikmængden i Storkøbenhavn og i de tre største provinsbyer, imens trafikken på motorvej og i landområder faldt.

Side 2/14

Udviklingen i godstransport via bane viser stigning fra 1. kvartal 2011 og frem til 3. kvartal 2011. Mængden af godstransporteret via jernbane var i 2. kvartal 2011 på det højeste niveau siden 1. kvartal 2008.

I de tre første kvartaler i 2011 var der stigninger i persontransport via jernbane, idet der både var stigninger i antallet af passagerer og antal personkm. Hermed ser det ud til, at der i 2011 samlet set var både flere passagerer og et højere antal personkm. end i 2010.

Godsmængderne transporteret via hav var igennem 2011 forholdsvis uændret målt i tons. Antallet af containere var stigende, imens antallet af RO-RO-enheder var uændret. Udviklingen i antallet af personbiler på de danske færger var i 2011 fortsat faldene både på indenrigs - og udenrigs ruter.

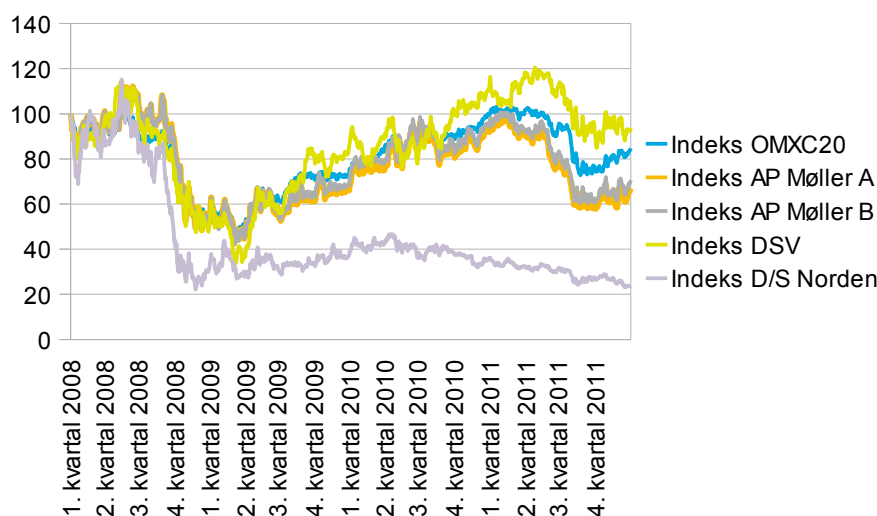
I de tre største lufthavne var der i 3. kvartal 2011 stigninger i antallet af rejsende. Københavns Lufthavn havde den højeste vækst med 2,8 pct. flere rejsende ift. samme kvartal i 2010.

## **2. Den samlede økonomiske udvikling i transportsektoren**

Nedenstående figur 2.1 viser aktiekursudviklingen i transportsektoren repræsenteret ved aktiekursindeks for tre af de førende danske virksomheder i branchen, AP Møller (A- og B-aktier), D/S Norden og DSV A/S samt udviklingen i det overordnede OMXC20-indeks.

I figur 2.1 aflæses finanskrisens begyndelse i 3. kvartal 2008 tydeligt, idet der observeres store fald i både OMXC20-indekset og i transportsektoren.

Figur 2.1: Indeks over aktiekursudviklingen (1. kvartal 2008 = indeks 100)



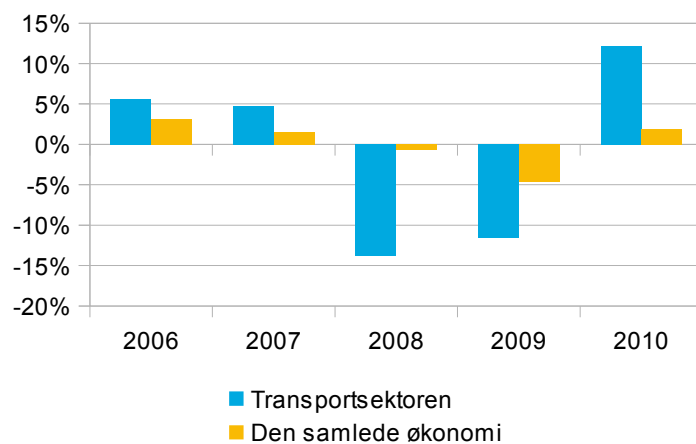
Kilde: NASDAQ OMX Group



Siden 1. kvartal 2009 og frem til 2. kvartal 2011 har både OMXC20-indekset og aktiekursudviklingen i transportsektoren stabiliseret sig, med undtagelse af D/S Norden. Efter en faldende tendens i samtlige indeks fra 2. kvartal 2011 til 3. kvartal er der fra begyndelsen af 4. kvartal 2011 igen tegn på stigninger.

Den økonomiske recession kan ligeledes aflæses i form af faldende produktion i den samlede økonomi og i transportsektoren i 2008 og 2009, jf. figur 2.2.

*Figur 2.2: Realvækst i produktionen i den samlede økonomi og i transportsektoren i faste 2000-priser*



Kilde: Danmarks Statistik

I 2010 var der igen vækst i produktionen i den samlede økonomi og i transportsektoren på hhv. 1 pct. og 6 pct.



### 3. Status på transport via vej

Side 4/14

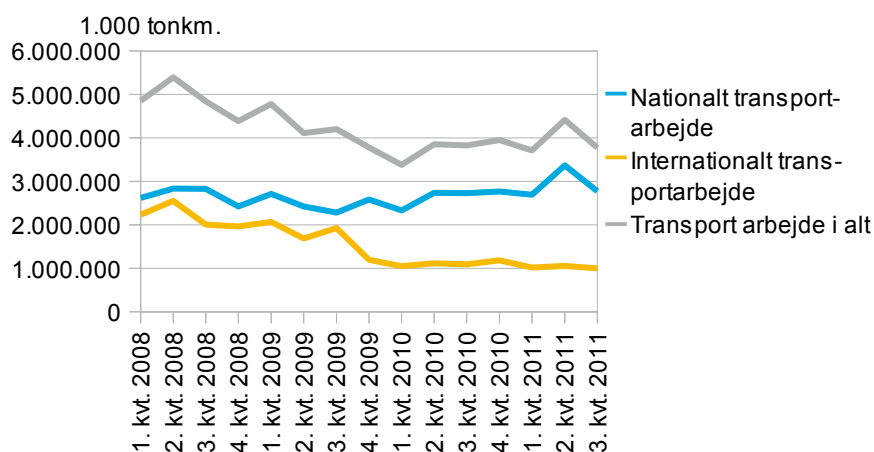
I dette afsnit redegøres der for nøgletal for vejnettet med henblik på at beskrive udviklingen i gods- og persontransport via vej.

#### Transportarbejde med danske lastbiler

Transportarbejdet med danske lastbiler har været ramt af den økonomiske recession, hvilket fra 1. kvartal 2008 og frem til 1. kvartal 2010 har betydet fald i det samlede transportarbejde. Siden 1. kvartal 2010 er faldet i transportarbejdet dog blevet afløst af en svag fremgang, der er båret frem af stigninger i nationalt transportarbejde. Modsat gælder for internationalt transportarbejde, hvor udviklingen er stagneret.

Fra 2. kvartal 2011 til 3. kvartal 2011 har der været et fald i nationalt transportarbejde. Det samlede transportarbejde var i 3. kvartal 2011 på samme niveau som i 3. kvartal i 2010.

Figur 3.1: Udviklingen i transportarbejdet med danske lastbiler



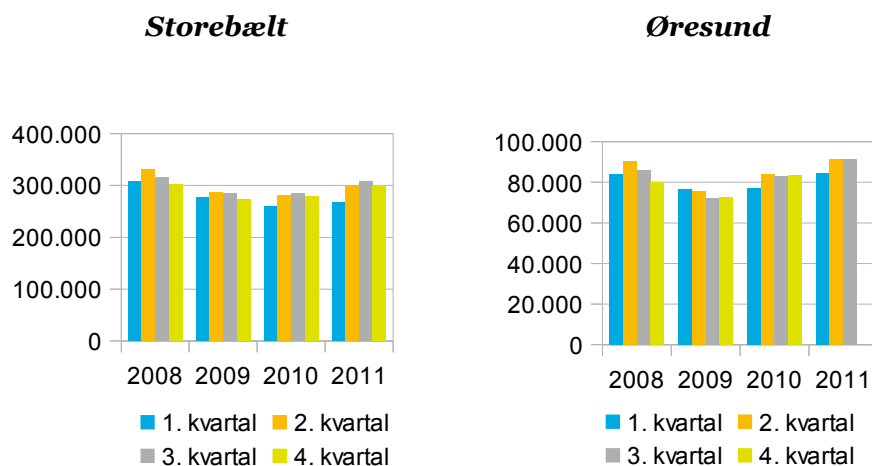
Kilde: Danmarks Statistik



## Stigning i antal lastbiler på de store danske broer i 2011

Den faldende mængde transportarbejde kommer ligeledes til udtryk ved et fald i antallet af lastbiler på de store danske broer fra 2008 og frem til 2010. I 2011 er der dog igen vækst i antallet af lastbiler på Storebælt og Øresund, således var der i alle kvartaler i 2011 flere lastbiler ift. tilsvarende kvartaler i 2010 (Øresundsbroens 4. kvartal 2011 er ikke opgjort i skrivende stund).

Figur 3.2: Antal lastbiler på de store broer



Kilde: Storebælt.dk og oresundsbroen.com

## Lastbiler ind og ud af Danmark

Der har i 2. kvartal og 4. kvartal i 2010 ift. tilsvarende i 2009 været vækst i antallet af lastbiler ind og ud af Danmark. Ved 2. kvartal og 4. kvartal 2010 kørte der hhv. 9 pct. og 6 pct. flere lastbiler ind og ud af Danmark ift. tilsvarende kvartaler i 2009.

Tabel 3.1 Vækst i antallet af lastbiler ind og ud af Danmark ift. samme kvartal året før, i procent.

Grænseforbindelse	4. kvartal 2008-2009	2. kvartal 2009-2010	4. kvartal 2009-2010
Lande grænse	-7	7	5
Øresund	-5	13	11
Gedser-Rostock, Rødby-Puttgarden	-7	12	12
Kattegat/Skagerrak	-5	3	3
Andet	-1	21	4
I alt	-6	9	6

Kilde: ITD.dk

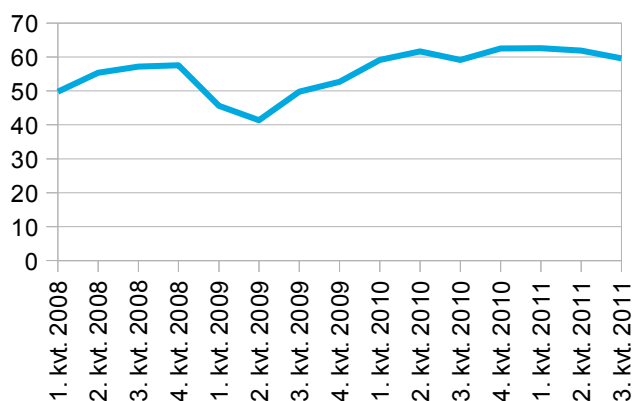


## Høj kapacitetsudnyttelse i de danske lastbiler

Figur 3.3 nedenfor viser, at de danske lastbiler i 3. kvartal 2011 havde en kapacitetsudnyttelse på 60 pct, hvilket er det samme niveau som i 3. kvartal 2010.

Side 6/14

Figur 3.3: Danske lastbilers kapacitetsudnyttelse ved national vejgodstransport (pct. af lastevnen (ton) kørsel med læs i alt)

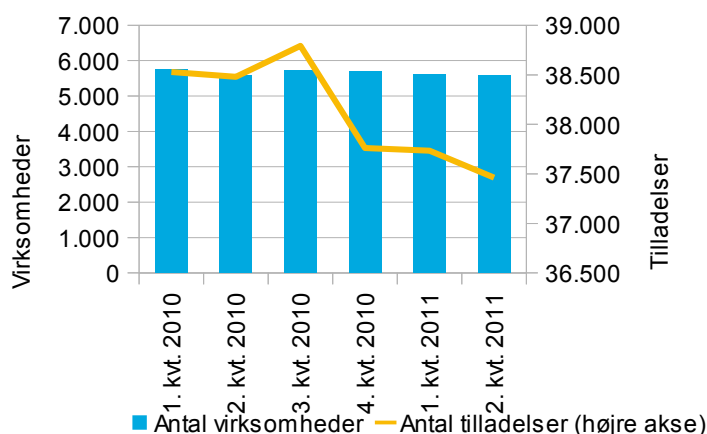


Kilde: Danmarks Statistik

## Stabil udvikling i antal vognmandsvirksomheder

Igennem 2010 og frem til 2. kvartal 2011 har antallet af vognmandsvirksomheder været stabilt. I 2. kvartal 2011 var der 5.576 virksomheder, hvilket er 15 virksomheder mindre ift. samme kvartal i 2010. Antallet af tilladelser er faldet med ca. 1.300 siden 3. kvartal 2010, og i 2. kvartal 2011 var der 37.462 tilladelser. Det gennemsnitlige antal tilladelser per virksomhed i 2. kvartal 2011 var dermed 6,7.

Figur 3.4: Antal vognmandsvirksomheder og tilladelser



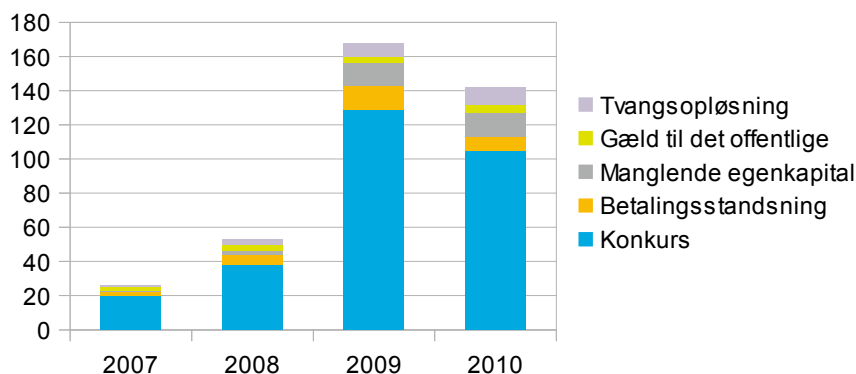
Kilde: Trafikstyrelsen

## Årsager til ophør af vognmandsvirksomheder

Fra figur 3.5 fremgår det, at 2010 var endnu et år, hvor mange virksomheder har været nødsaget til at dreje nøglen om. Niveaet i 2009 og 2010 ligger stadig højt over niveaet før finanskrisens start. Sammenlignet med årene før 2009 er der sket mere end en fordobling i antallet af virksomheder, som er ophørt.

Fra 2009 til 2010 har der dog været et lille fald i antallet af ophørte vognmandsvirksomheder. Helt konkret måtte 142 vognmandsvirksomheder lukke i 2010 mod 168 i 2009.

Figur 3.5: Årsager til ophør af vognmandsvirksomheder



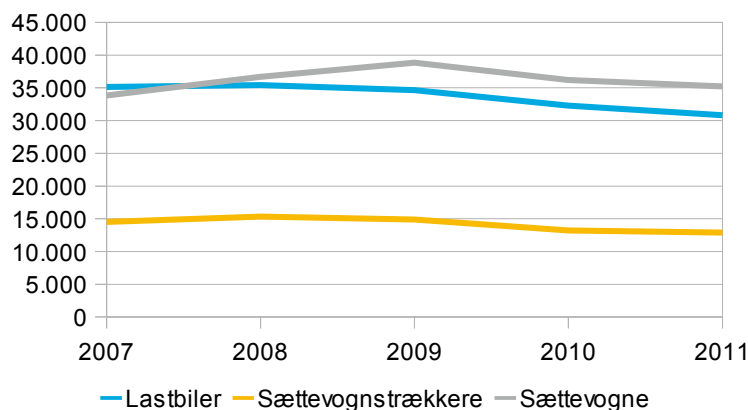
Kilde: Trafikstyrelsen

Den væsentligste årsag til ophør i 2010 var, som i de øvrige år, konkursbegæring. I 2010 blev 105 virksomheder erklæret konkurs, hvilket er knapt 19 pct. færre end i 2009. Færre virksomheder er ligeledes gået i betalingsstandsning i 2010 end i 2009, hhv. 8 virksomheder i 2010 mod 14 virksomheder i 2009.

### Bestanden af godskøretøjer er svagt faldende

Bestanden af køretøjer har igennem de seneste år været svagt faldende, hvilket fremgår af figur 3.6. Fra 2010 til 2011 faldt bestanden af lastbiler med ca. 5 pct., sættevognstrækkere med 2 pct. og sættevogne med ca. 3 pct.

Figur 3.6: Bestand af godskøretøjer pr. 1. januar



Kilde: Danmarks Statistik

### Udviklingen i nyregistrerede køretøjer

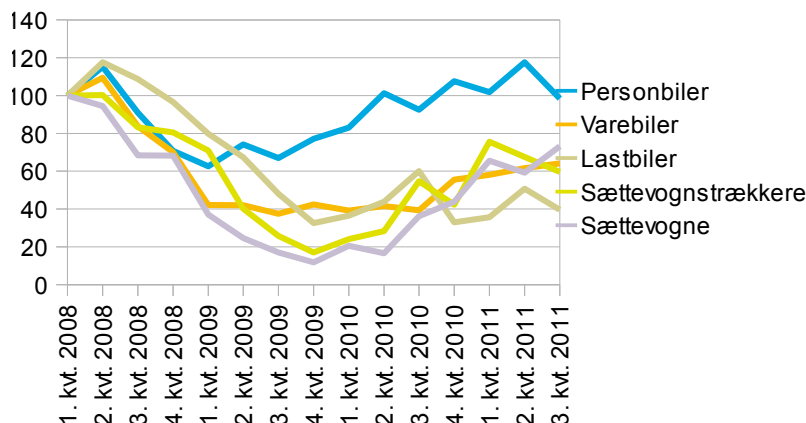
I figur 3.7 fremgår det, at antallet af nyregistrerede varebiler, lastbiler, sættevogne og sættevognstrækkere er faldet fra 1. kvartal 2008 til 1. kvartal 2010. Mens der siden 1. kvartal 2010 og frem til 3. kvartal 2011 igen har været en stigende tendens i antallet af nyregistrerede varebiler, sættevogne og sættevogn-



strækkere. Antallet af nyregistrerede godskøretøjer ligger dog fortsat et stykke under niveauet i 1. kvartal 2008.

Side 8/14

Figur 3.7: Nyregistrerede motorkøretøjer efter køretøjstype og periode (1. kvartal 2008 = indeks 100)



Kilde: Danmarks Statistik

Nedenfor følger gennemgang af nøgletal for persontransport via vej.

### Mindre fald i antallet af nyregistrerede personbiler

Af ovenstående figur 3.7 fremgår det, at antallet af nyregistrerede personbiler faldt fra 1. kvartal 2008 til 1. kvartal 2009, men at der fra 1. kvartal 2009 til 3. kvartal 2011 igen har været vækst, så antallet af nyregistrerede personbiler fortsat er på samme niveau som i 1. kvartal 2008.

### Vækst i biltrafikken

Tabel 3.2 viser, at der i de to første kvartaler i 2011 ift. tilsvarende kvartaler i 2010 har været vækst i biltrafikken, imens der i 3. kvartal 2011 ift. 3. kvartal 2010 har været en mindre fald på 0,7 pct.

Tabel 3.2: Biltrafikkens udvikling pr. kvartal i hele landet ift. samme periode året inden, i procent.

	1. kv.	2. kv.	3. kv.	4. kv.
2008	1,3	2	-1,1	-1
2009	-1,1	-2,1	-0,6	-2,1
2010	-4,4	-0,4	0,5	-1,1
2011	3,1	0,3	-0,7	

Kilde: Vejdirektoratet

Tabel 3.3 giver et mere detaljeret og regionalt overblik over biltrafikkens udvikling. I Storkøbenhavn har der i 3. kvartal 2011 været en stigning på 2,4 pct. i biltrafikken, imens der i de tre øvrige større byer har været en stigning på 0,4 pct. På motorveje, i landområder og i de mindre byer har der alle steder været fald i biltrafikken.





Tabel 3.3: Biltrafikkens udvikling pr. kvartal fordelt på land og by ift. samme periode året før, i procent.

Side 9/14

	4. kv. 2010	1. kv. 2011	2. kv. 2011	3. kv. 2011
<b>Motorvej</b>	-1,3	3,3	-0,1	-0,3
<b>Landområder</b>	1,3	3,2	0,3	-1
<b>Byer 5.000-100.000 indb.</b>	2,5	2,5	-0,1	-0,2
<b>Ålborg, Odense og Århus</b>	2,3	2,3	-0,3	0,4
<b>Storkøbenhavn</b>	0	3,2	0,7	2,4
<b>Byer i alt</b>	-0,4	2,7	0,1	0,7

Kilde: Vejdirektoratet



#### 4. Status på transport via jernbane

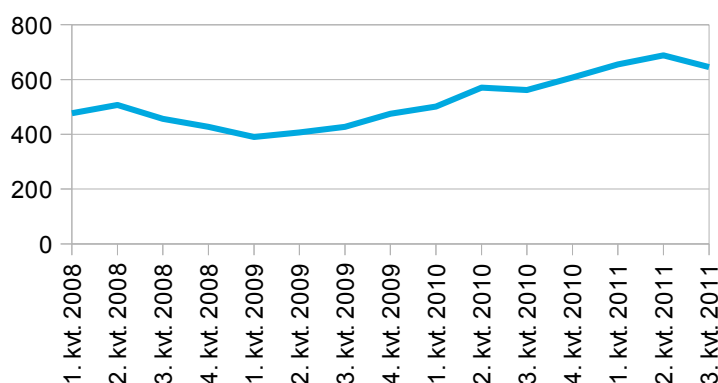
Side 10/14

I dette afsnit redegøres der for nøgletal for jernbanenet med henblik på at beskrive udviklingen i gods- og persontransport via jernbane.

##### Stigning godstransport på de danske jernbaner i 2011

Fra 1. kvartal 2008 til 1. kvartal 2009 faldt mængden af gods transporteret via bane. Siden 1. kvartal 2009 er udviklingen dog vendt, og der har frem til 3. kvartal 2011 været en stigning. Således blev der i 3. kvartal 2011 transporteret 645 mio. tonkm. ad jernbane.

Figur 4.1: Godstransport med jernbane i mio. tonkm.

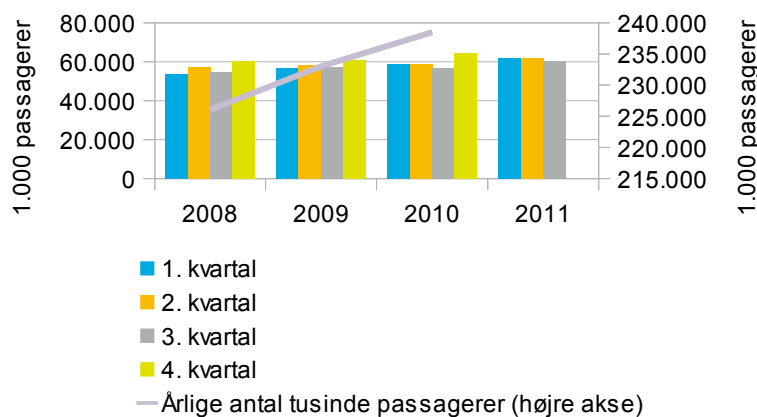


Kilde: Danmarks Statistik

##### Vækst i passagertal og i det årlige antal kørte personkilometer

Figur 4.2 nedenfor viser, at der fra 2008 til 2010 har været en stigning i det årlige passagertal. Denne udvikling ser ud til at fortsætte, idet der i de tre første kvartaler i 2011 har været flere passagerer sammenlignet med de samme kvartaler i 2010.

Figur 4.2: Antal passagerer på det danske jernbanenet (i tusinde)



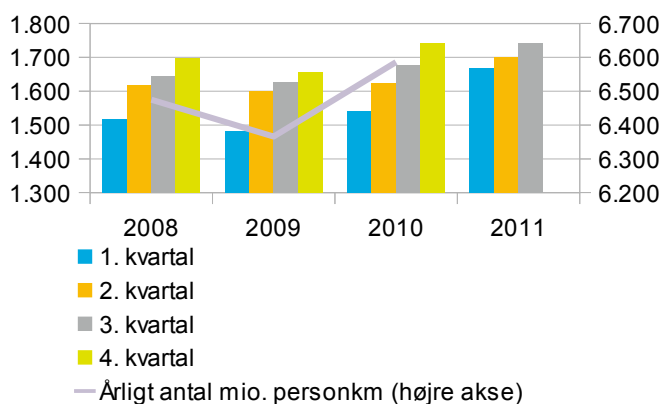
Kilde: Danmarks Statistik



Figur 4.3 viser, at der efter fald i antal kørte personkilometer fra 2008 til 2009, i 2010 og 2011 igen er fremgang i mængden af kørte personkilometer.

Side 11/14

Figur 4.3: Antal kørte personkilometer (mio. km.)



Kilde: Danmarks statistik

Hermed ser det ud til, at den samlede udvikling for persontransport via jernbane i 2011 er for opadgående både målt ved antal passagerer og kørte personkm.



## 5. Status på transport via hav

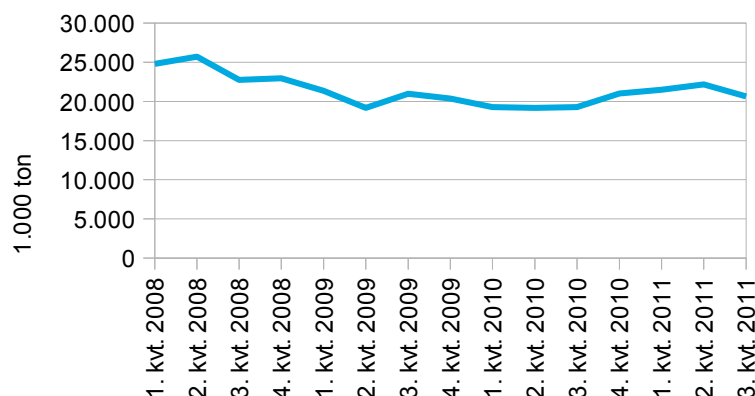
Side 12/14

I dette afsnit redegøres der for nøgletal for havne- og container- og færgetransport med henblik på at beskrive udviklingen i gods- og persontransport via hav.

### De store havne er fortsat ramt af den økonomiske recession

Figur 5.4 viser, at godsomsætningen i de store danske havne fra 1. kvartal 2008 frem til 3. kvartal 2009 er faldet og nu er stagnerende. Godsmængden i de større danske havne var i 3. kvartal 2011 på samme niveau som i 3. kvartal året inden.

Figur 5.1: Godsomsætning i de større danske havne

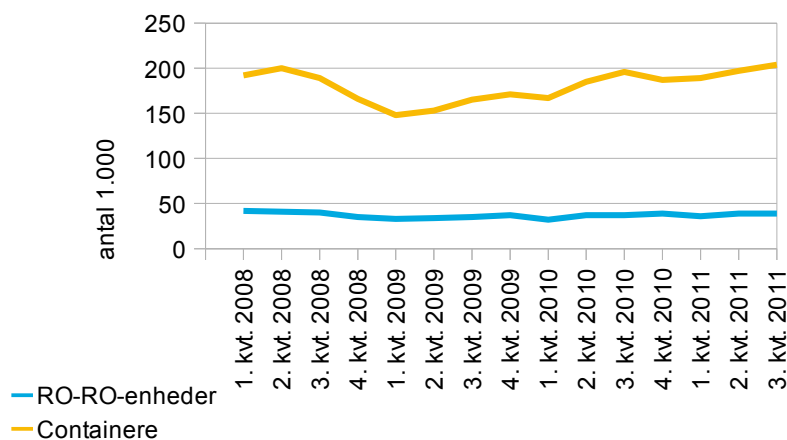


Kilde: Danmarks statistik

### Fremgang i omsætningen af antal containere i 2011

Figur 5.2 viser, at der fra 1. kvartal 2008 til 1. kvartal 2009 forekom fald i omsætningen af containere i de danske havne. Men siden 1. kvartal 2009 og frem til 3. kvartal 2011 har der været en stigning i antallet af containere. Omsætningen af RO-RO-enheder er forholdsvis uændret i hele perioden.

Figur 5.2: Omsætning af container- og RO-RO-enheder i større danske havne



Kilde: Danmarks Statistik

Anm. Antallet af Ro-Ro enheder omfatter enheder fra fragtskibe. Antallet fra færger er ikke medtaget.

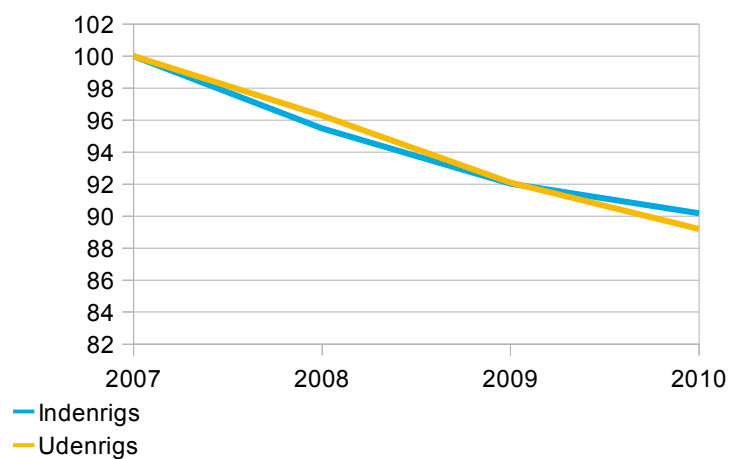


## Fald i passagertallene på de danske færger

Af figur 5.3 nedenfor fremgår det, at der fra 2007 til 2010 har været fald i antallet af personbiler på både indenrigs og udenrigs ruterne på hhv. 10 og 11 pct.

Side 13/14

*Figur 5.3: Udviklingen i antallet af personbiler på indenrigs- og udenrigsfærgeruter (indeks 100= 2007)*



Kilde: Danmarks Statistik



## 6. Status på transport via luft

Side 14/14

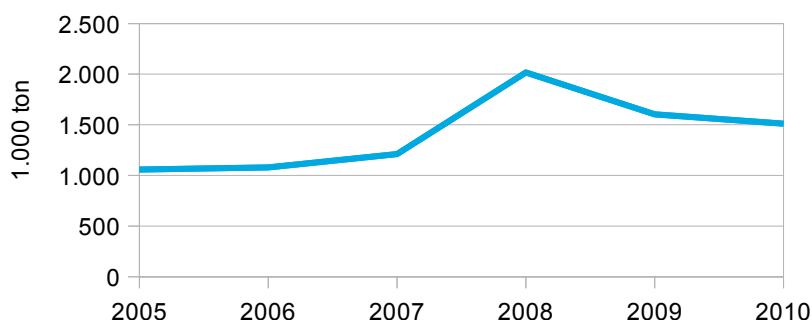
I dette afsnit redegøres der for nøgletal for lufthavnene med henblik på at beskrive udviklingen i gods- og persontransport via luft.

### Fald i godstransport via luft

Lufthavnene har også mærket den økonomiske krise i form af fald i godstransporten.

I figur 6.1 ses det, at godstransporten via luft steg markant fra 2005 frem til 2008. Men fra 2008 til 2010 er godstransport via luft faldet med ca. 500 tusinde ton svarende til et fald på ca. 25 pct. Mængden af gods transporteret i 2010 er dog stadig over 2005-niveauet.

Figur 6.1: Godstransport med luftfart. Antal ton betjent i danske lufthavne



Kilde: Danmarks Statistik

### Passagertransporten i vækst

I tabel 6.1 fremgår det, at passagertransporten har været i vækst i 2011. Især i 2. kvartal 2011 var der i forhold til 2. kvartal 2010 høj vækst i antallet af passagerer i både København, Billund og Aalborg. Ligeledes var der vækst i alle tre lufthavne i 3. kvartal 2011 sammenlignet med samme kvartal året før.

Tabel 6.1: Vækst i passagertal i de store danske lufthavne ift. samme periode året før, i procent.

	3. kvrt. 2009	4. kvrt. 2009	1. kvrt. 2010	2. kvrt. 2010	3. kvrt. 2010	4. kvrt. 2010	1. kvrt. 2011	2. kvrt. 2011	3. kvrt. 2011
<b>København</b>	-7,2	0,3	12,4	0,8	12,2	11,9	3,2	13,8	2,8
<b>Billund</b>	-11,1	0,0	11,2	7,8	18,4	8,2	-1,2	17,6	2,3
<b>Aalborg</b>	10,8	28,8	38,5	13,0	19,5	7,2	2,0	7,9	1,1

Kilde: Danmarks Statistik